

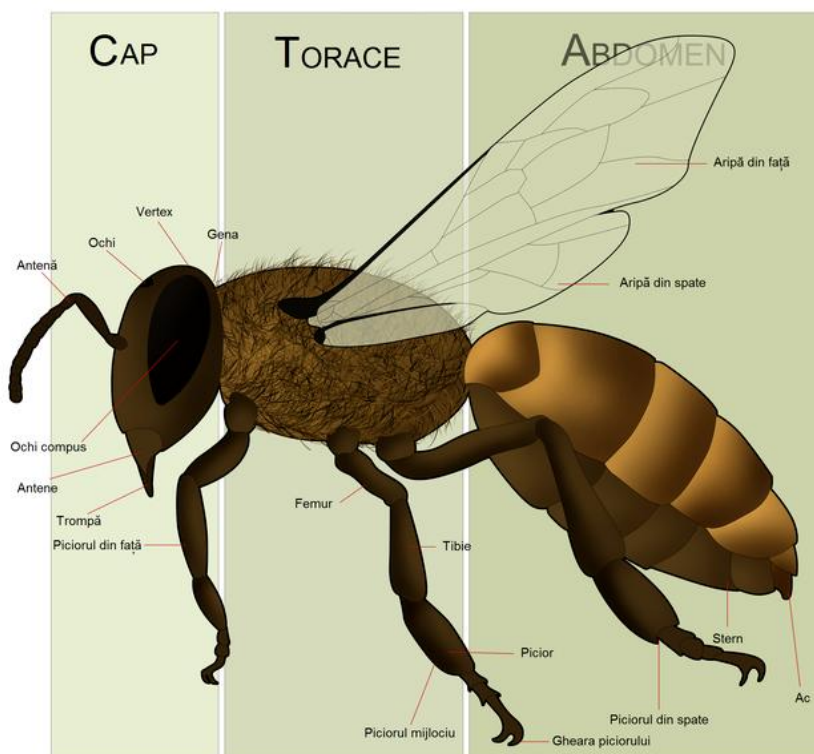
Albina

Generalități

Albinele sunt insecte sociale poichiloterme poliforme, cu aripi membranoase din ordinul Hymenoptera, familia Apide.

Dintre toate insectele, albinele sunt printre puținele despre care s-ar putea spune că au fost domesticate și de pe urma cărora omul trage foloase însemnate. Aceste vietăți harnice, care trăiesc în comunități bine organizate, sunt cunoscute încă din Antichitate ca furnizori de miere, ceară și alte substanțe folositoare. Se pare că aceste insecte folositoare omului au evoluat din viespiile sălbatice și există pe planeta noastră din Cretacic, atunci când au apărut și primele flori, acum circa 100 de milioane de ani! Pe Pământ trăiesc aproximativ 15.000 de specii de albine, de la cele sociale, la altele extrem de periculoase, cum sunt cele africane și cele sud-americane. Dintre toate tipurile de albine cele mai cunoscute sunt albinele melifere care produc mierea. La noi în țară cea mai răspândită este **Apis mellifera carpatica (albina românească)**.

Albinele polenizează nenumărate recolte și produc în fiecare an miere. Toate uneltele de care are nevoie o albină lucrătoare sunt în ea. Pe fiecare din picioarele din față are peri lungi, folosiți pentru a-și îndepărta polenul de pe corp, având de asemenea și o creștătură specială, pentru curățirea antenelor. Pe picioarele medii se află un șir de peri care ajută la îndepărtarea polenului de pe picioarele din față și un spin pentru recoltarea cerii de pe abdomen. Pe fiecare dintre picioarele din spate se află un coș pentru polen.



Alcătuirea corpului albinei

Albinele sunt sociabile și trăiesc în comunități mari (roiuri) numărând câteva zeci de mii de indivizi, alcătuite din trei caste: **regina** (numită și **matcă**), **trântorii** și **albinele lucrătoare** (acestea din urmă constituind marea majoritate a grupului).

Regina este mama tuturor albinelor. Ea trăiește, cel mai mult, aproximativ patru ani. Atunci când devine matură și iese din fagurele în care a crescut, regina le ucide pe celelalte posibile rivale, dintre care majoritatea nu au ieșit încă din celulele de ceară în care s-au dezvoltat. Pe măsură ce acestea ies, se luptă cu matca, iar în final rămâne una singură, care este întotdeauna cea mai puternică. În lunile primăverii, regina face între 1500 și 3000 de ouă pe zi! În acest timp, albinele lucrătoare o îngrijesc, îi aduc hrană și se ocupă și de ouăle depuse în fagurii de ceară. Regina este mai mare și mai zveltă decât celelalte albine, fiind astfel ușor de recunoscut; ea emite unele sunete, care reprezintă un fel de provocare la luptă pentru rivalele ei.



Albinele lucrătoare sunt cele mai numeroase (câteva zeci de mii) și au cel mai important rol în stup. Ele au grijă de tineret, construiesc și repară cuibul, fac curățenie, aerisesc stupul bătând repede din aripi, păzesc intrarea în stup, aduc hrană și hrănesc larvele, dar nu depun ouă. O albină lucrătoare trăiește aproximativ 6 săptămâni și de-a lungul veștii ei adulte, are grijă de ouă și de larvele coloniei. Apoi ea ajută la construirea fagurilor și la întreținerea cuibului. Ea ajunge strângătoare de hrană, aducând la cuib polen și nectar, pe care le depozitează în faguri ca rezervă pentru iarnă. Albinele lucrătoare au întodeauna foarte mult de lucru. Atunci când se întoarce de la cules încărcată cu polen și nectar, o lucrătoare este înconjurată de celelalte care îi iau povara. Lucrătoarele fac și celulele cuibului pe care le construiesc din ceară, substanța produsă de o glandă situată în partea de jos a abdomenului. Albinele iau foi subțiri de ceară pe care o înmoaie cu gura până când este destul de moale spre a fi folosită la construcție.



Trântorii sunt albinele-mascul și trăiesc doar vreo trei săptămâni. După ce și-au îndeplinit rolul în perpetuarea speciei, ei sunt vânați de albinele lucrătoare, care îi omoară. Ei nu se pot apăra de acestea, căci nu pot înțepa.



O curiozitate o reprezintă modul în care albinele comunică între ele. Pentru aceasta, ele folosesc un fel de limbaj, exprimându-se prin mișcări diverse și printr-o vibrație a aripilor. De exemplu, atunci când o albină lucrătoare descoperă o zonă cu multe flori, le anunță astfel pe celelalte albine din stup. Albina execută atunci niște mișcări asemănătoare unui dans, o rotire în forma cifrei opt, indicând prin poziția corpului direcția spre care trebuie să zboare celelalte albine. În acest timp, ea emite și niște sunete, care sunt auzite de suratele ei. Albinele au un rol foarte important în viața plantelor, favorizând polenizarea florilor. Ele sunt utile și pentru om, **apicultura** (creșterea albinelor) fiind practică de multe popoare încă din antichitate.



Viata albinelor

Mierea și polenul

Alimentația albinelor este constituită din miere și polen. Mierea, care conține zaharuri ce se transformă în energie, este alimentul de bază, în timp ce polenul, care conține proteine, vitamine și minerale, reprezintă alimentul secundar. Lăptișorul de matcă este mâncarea la care au acces numai matca și larvele candidate la titlul de matcă.

Mierea matură

Nectarul strâns de albine se transformă în miere. Nectarul se transformă în miere numai în urma maturării și condensării sale de către albinele lucrătoare. Mai întâi, albinele lucrătoare aduc nectarul în sacii aflați lângă stomac și îl transmit din gură în gură albinelor lucrătoare care le așteaptă în stup. Datorită efectului enzimelor din corpul albinelor, zaharoza din nectar e transformată în glucoză și fructoză. Albinele care au preluat mierea o transportă în niște cămăruțe unde o aerisesc bătând din aripi pentru a evapora apa din ea. Temperatura de 34 de grade Celsius din stup ajută și ea la maturarea și condensarea mierii. Preparată astfel, mierea este înmagazinată și acoperită cu căpăcele de ceară.

Lăptișorul de matcă

Albinele lucrătoare care se ocupă cu îngrijirea larvelor mănâncă din polenul înmagazinat în alveole. Acest polen este resintetizat în interiorul glandelor parotide și sublinguale, fiind secretat ca lăptișor de matcă de culoare alb lăptos. Lăptișorul de matcă



conține un amestec bine echilibrat de proteine, vitamine și minerale, fiind consumat numai de matcă și de larvele candidate la titlul de matcă. Lăptișorul de matcă este cel care le face pe mătci să devină mari și capabile de a depune ouă.

Păstura - un produs natural

Reprezintă un valoros produs al stupului, cu însușiri mult mai apreciate decât ale polenului datorită conținutului mai mare în: zaharuri simple, vitamina K, enzime, aminoacizi precum și a acidității sporite ceea ce o face ușor asimilabilă.

- comparativ cu polenul valoarea nutritivă și antibiotică a păsturei este de 3 ori mai mare.
- învelișul extern al polenului, exina, este distrus, ceea ce determină asimilarea mai ușoară de către organism.
- cantitatea mare de acid lactic, proprietățile antibiotice îi conferă păsturei capacitatea de a fi păstrată timp îndelungat, fără a suferi modificări majore, cantitative sau calitative.
- se poate păstra loc uscat și răcoros, până la 17 ani.



Cum se formează păstura?

Când albinele ajung cu polenul în stup, ele își desprind încărcătura din coșulețe și o introduc pe rând în celule, o tasează cu capul până se transformă într-o masă compactă care nu înglobează aerul. Acțiunea se încheie la umplerea 2/3 a celulei. Datorită absenței aerului, a conținutului ridicat de zaharuri și a temperaturii ridicate din stup au loc procese de fermentație lactică în urma cărora polenul se transformă în păstura.

Înmulțirea albinelor

Numai matca depune ouă? La întoarcere în stup după zborul nupțial și împerechere matca primește lăptișor de matcă de la albinele lucrătoare. După două zile ea începe să depună ouă, continuând această activitate timp de doi până la patru ani, zi de zi, cu excepția perioadelor mai fierbinți din vară și a celor mai reci din iarnă. Permanent înconjurată de albine lucrătoare, matca secretă un feromon care blochează capacitatea lor reproducătoare; acesta fiind motivul pentru care albinele lucrătoare nu depun ouă. În cazul în care matca dispăre din stup, albinele lucrătoare încep să depună ouă, însă din cauză că ele nu sunt fecundate nu pot da naștere decât la trântori care se dezvoltă din ovule nefecundate.

Alegerea mătcii



Primăvara, albinele lucrătoare clădesc cuiburi de matcă. Oul de matcă nu este cu nimic diferit de cel de albină lucrătoare, fiind același oul fecundat din care ies și albinele lucrătoare. La ieșirea din ou după trei zile, puietul e

încă același, însă larvele din cuiburile de matcă se dezvoltă în măci pentru că primesc lăptișor de matcă ca hrană. Titlul de matcă nu este ușor de obținut. De regulă există circa zece cuiburi de matcă, din care ies tot atâtea candidate la titlu de matcă. Dintre ele, una singura va ajunge matcă, și anume cea care va supraviețui luptei pe viață și pe moarte pentru conducerea stupului. În acest timp, matca cea veche părăsește stupul și se mută într-unul nou.

Albinele lucrătoare

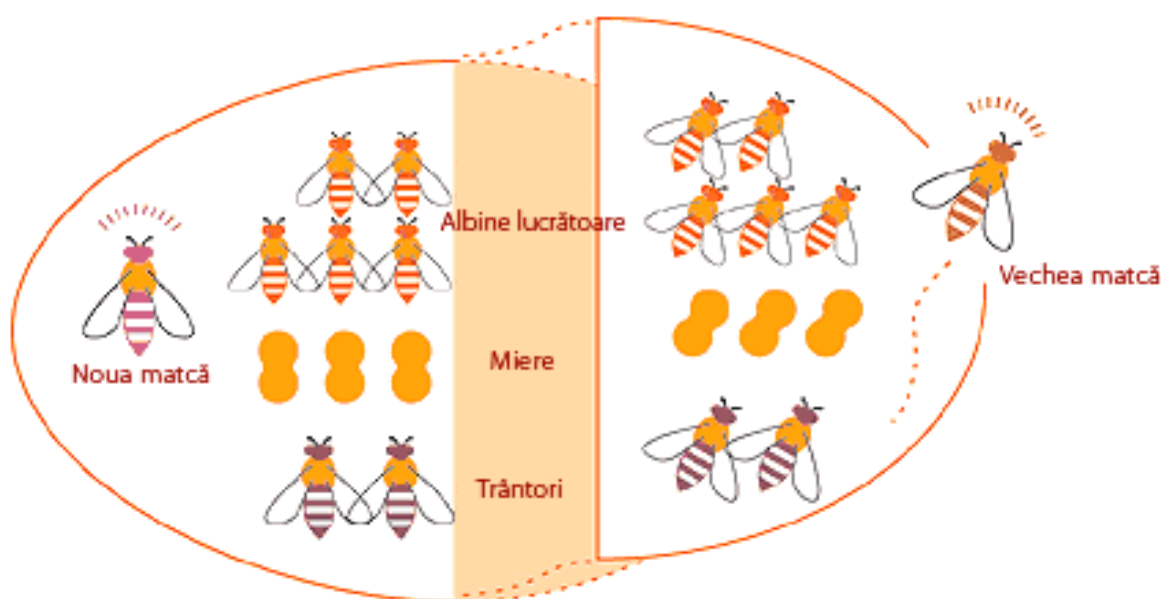
Matca, după ce măsoară cu picioarele dinainte spațiul camerei puietului, depune în cele mai mari ouă de trântori și în cele mai mici ouă de albină lucrătoare. La depunerea ouălor din care se dezvoltă albine lucrătoare, înainte de a elimina oul în cameră, matca elimină și lichidului seminal reținut în corpul său pentru a fecunda oul. Larvele de albină lucrătoare vor primi și ele la început o hrană asemănătoare lăptișorului de matcă, însă după primele trei zile, în care larvele cresc cu repeziciune, în acesta încep să fie amestecate miere și polen. Datorită diferenței de alimentație, stadiul larvar al albinei lucrătoare ține 6

zile față de 5,5 în cazul mătcii, iar stadiul de pupă 15 zile față de 7.5. Albinele lucrătoare nou ieșite din pupe sunt însărcinate la început cu curățenia în stup și creșterea puietului.

	Ouă	Larve	Pupe	Total zile
Matca	3	5 1/2	7 1/2	16
Albine lucrătoare	3	6	12	21
Trântori	3	6 1/2	14 1/2	24

Mutarea albinelor

În lunile mai și iunie matca nu mai primește lăptișor de matcă de la albinele lucrătoare, abdomenul ei se micșorează și aceasta va determina plecarea mătcii. Matca veche pleacă din stup împreună cu aproximativ jumătate din albinele lucrătoare și din trântori fenomen numit roire. Fiecare dintre albinele care pleacă se alimentează cu multă miere, astfel că uneori cantitatea de miere din stup se reduce la jumătate. Mierea astfel “împărțită” e folosită drept hrană, iar o parte din ea e prefăcută de către albine în ceară care urmează a fi folosită pentru construirea unui nou stup.



Albinele în timpul anului Primăvara-crește familia de albine

Odată cu venirea primăverii albinele își încep solicitantul zbor pentru adunarea mierii și polenului. Fiecare dintre ele descinde în aproape cinci sute de flori și se înapoiază în stup cu o sarcină cât jumătate din greutatea proprie, plecând imediat în căutarea mierii. În zilele cu vreme bună, albinele fac peste zece ieșiri pe zi. Mătcile la rândul lor depun ouă fără întrerupere, astfel că efectivul familiei de albine crește zi de zi.

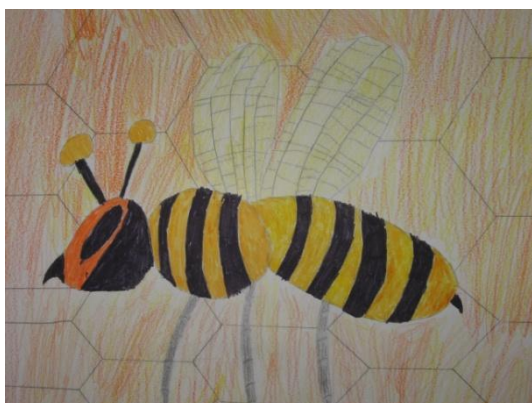


Îneputul verii - pleacă matca veche

Albinele dezvoltate din ouă depuse de matcă în primăvară ajung adulte în perioada de înflorire a salcâmului, castanului. Aceasta este perioada de maximă creștere a familiei. Matca depune mai puține ouă de albine lucrătoare, începe în schimb să depună ouă de trântor și apoi de matcă. Lăsând astfel ouă pentru generația următoare, matca pleacă din stup împreună cu peste jumătate din albine. Matca cea nouă ajunsă la "tron" își face zborurile de împerechere și odată întoarsă în stup începe să depună ouă.



Toamna - se alungă trântorii



În apropierea toamnei când florile cu polen încep să se împuțineze. Răcoarea și ploile mocănești împiedică albinele să iasă din stup zile în șir. Albinele lucrătoare adună mai puțin polen, rășină de copac din care se face propolis. În vederea iernării, albinele lucrătoare o împiedică pe matcă să mai depună multe ouă și elimină trântorii din stup.

Iarna - albinele se încălzesc reciproc

Odată cu venirea iernii, albinele se închid în stup. Nu hibernează. Albinele lucrătoare se strâng în jurul mătcii, care în această perioadă nu mai depune ouă. Ele se încălzesc bătând mărunt din aripi, astfel că până și în zilele cele mai friguroase temperatura în stup e păstrată în jurul valorii de 33 de grade Celsius. Iarna, mierea strânsă peste vară devine un aliment valoros.

Primăvara devreme - se fac ieșiri sporadice

Deși vremea nu s-a încălzit încă, în zilele cu soare albinele zboară către florile primăverii. Aceste albine lucrătoare sunt născute înaintea intrării în iarnă și au trăit până acum numai în interiorul stupului, astfel că ieșirile de acum sunt pentru ele primele din viață. Pe măsură ce albinele încep să aducă polen, stupul devine tot mai activ. În aceste condiții matca reîncepe și ea să depună ouă. Urmează astfel sezonul activ cu multă căldură și viață.



Rase de albine

Apis mellifera carnica (albina carnioliană). Provine din zona estică a Munților Alpi, de unde, s-a răspândit pe toate continentele. Albinele lucratoare și trântorii au culoare brun-închis, mătcile prezintă zone colorate în galben, având pe sternite benzi de perișori cu reflexe argintii. Trompa ei are o lungime de 6,3 mm, aripa anterioară are o lungime și o latime medie de 9,00 mm și respectiv, 3,08 mm. Prolificitatea este dependentă de condițiile meteorologice și flora meliferă. Iernează în general, cu o populație redusă. Prezintă un instinct foarte accentuat de roire și de clădire a fagurilor cu celule de trântori. Căpățește mierea uscat. Este o albină blândă, apreciată datorită producțiilor de miere ridicate pe care le realizează și a caracterului ei linistit.



Apis mellifera ligustica – italiana (albina italiană). Este o subspecie a albinei melifere europene răspândită în America de Nord, America de Sud și sudul Europei. Sunt foarte blânde și nu sunt predispuse la roire, producând un surplus de miere considerabil. Coloniile tind să mențină populații mari de-a lungul iernii, astfel încât necesită mai multe resurse de hrană pentru a supraviețui în comparație cu alte subspecii din zone temperate. Are culoare galbenă și trompa mai mică decât la albina carnioliană, e roitoare și mare producătoare de ceară. Mătcile sunt deosebit de prolifiche, particularitate ce determină obținerea de familii puternice și a unor producții ridicate, fapt pentru care s-a răspândit mult în zonele cu climat mai cald.



Apis mellifera caucasica (albina caucaziană sură de munte). Este originară din Caucaz dar crescută în multe alte țări pentru calitățile sale. Este o subspecie foarte bine adaptată condițiilor de munte, efectuând zboruri și în condiții de temperatură mai scăzută și chiar pe timp de ceață. Dintre toate rasele, aceasta are cea mai lungă trompă, 6,5-6,2 mm, fiind astfel o bună polenizatoare pentru trifoi și lucernă. Deosebit de productivă, valorifică culesul pe timp nefavorabil, e puțin roitoare și deosebit de blândă, fapt ce a făcut să fie răspândită pe toate continentele. În țara noastră, comparativ cu rasa carpatină, are un comportament mai irascibil, este mai predispusă la furt și propolizează mai puternic.



Hibridul Buckfast A fost obținut în decursul a 60 de ani de experiențe și activități apicole. Are o culoare maro-închis și aspectul asemănător cu *Apis mellifera ligustica*. Acest hibrid prezintă o dezvoltare mai lentă primăvara, dar în sezonul activ produce mult puiet, de care se ocupă până în lunile august-septembrie, are o slabă tendință de roit, este blând, foarte activ în stup, rezistent la atacul protozoarului *Nosema* și la acarieni care parazitează traheile. Aceste albine au obiceiul de a se rătăci și au preferință de a popula stupi individuali mai mult decât pentru o stupină (Lampeitl, 2002).



Apis cerana, sau **albina meliferă asiatică** (sau **albina meliferă estică**). Este o specie de albine melifere din sudul și sud-estul Asiei. În sălbăticie, preferă să-și facă cuib în spații mici, cum ar fi trunchiurile de copaci căzuți la pământ. La fel ca și albina meliferă vestică, albinele din specia *Apis cerana* sunt uneori domesticate și utilizate în apicultură, în general în cutii de lemn cu rame fixe. Sunt puțin mai mici decât cele din specia *Apis mellifera*, iar dungile de pe abdomen le sunt mai proeminente. Producția de miere obținută de la acestea este mai mică, deoarece formează colonii mai mici. Ceara obținută este folosită în medicina populară pentru a trata și vindeca răni.



ȘTIAȚI CĂ...

**Bariera de albine pentru elefanți**

Fermierii din Africa au găsit în sfârșit soluția pentru a-și păzi culturile de elefanții invadatori. Aceștia se folosesc de albine pentru a le speria pe unele dintre cele mai mari animale de pe planetă, potrivit *“Telegraph”*. Elefanții distrug de regulă recoltele oamenilor din Kenya și pentru că uriașele animale nu pot fi împiedicate doar punând garduri, localnicii sunt nevoiți să împruste această specie aflată pe cale de dispariție. Acum, în urma unor cercetări efectuate de câțiva cercetători de la Universitatea Oxford și membri ai organizației "Salvați Elefanții", s-a descoperit că singurul lucru de care se tem elefanții sunt albinele.

**Gazare naturală: albinele îșiucid prădătorii prin asfixiere cu bioxid de carbon**

Oamenii de știință au stabilit că pașnicile albine au două arme letale pentru prădătorii care le încalcă teritoriul: emisia de căldură și asfixierea cu bioxid de carbon. Cei mai periculoși dușmani pentru stupi sunt bărzăunii uriași din Japonia, care pot ajunge până la 5 cm lungime. Un roi de albine poate deveni o adevărată etuvă pentru bărzăunii imprudenți. Revista *“Naturwissenschaften”* descrie cum asemenea prădători au fost omorâți în maximum 10 minute după ce au pătruns într-un roi.

**Albina simbol al hărniciei și fidelității**

Din cele mai vechi timpuri, pentru mai multe națiuni, albina reprezintă simbolul hărniciei și fidelității? Pe monedele multor țări (de exemplu: Italia, Norvegia, Republica **Malita** etc.) chiar și astăzi se regăsește chipul albinei.



În sălbăcie, familiile de albine trăiesc în scorburi sau în găurile din stânci. Dacă un crescător de albine, prietenos, aduce încă niște stupi confortabili, albinele sunt gata să-și schimbe “locuința”. Desigur, acesta este un ajutor pentru crescătorii de albine.



Când o albină găsește multă mâncare, ea zboară înapoi la stup să le anunțe și pe celelalte. Face acest lucru “dansând”. Numărul mișcărilor de dans și direcția pe care o indică le arată celorlalte albine locul exact către care să se îndrepte.



Colectarea nectarului pentru a face miere este o muncă grea. O albină ar trebui să facă în jur de zece milioane de drumuri pentru un singur borcan de miere.



Albinele au “periuțe de păr” pentru fiecare picior pentru colectarea polenului. Au și un "pieptene". El se află pe picioarele din față și este folosit la curățarea antenelor.



Dacă o colonie de *Apis cerana* este invadată de viespea asiatică uriașă, circa 500 de albine melifere japoneze (*Apis cerana japonica*) înconjoară viespea și vibrează cu ajutorul mușchilor de zbor până ce temperatura atinge 47°C, încălzind viespea până când o omoară, menținând temperatura sub limita lor letală (48-50°C). Albinelor melifere europene (*Apis mellifera*) le lipsește acest comportament.



Pinguinul

Regnul: Animalia
Încregătura: Chordata
Ordinul: Sphenisciformes
Familia: Spheniscidae



- Pinguinul este o specie de păsări marine, care nu pot zbura. Trăiesc numai în Emisfera Sudică.
- Biodiversitatea este reprezentată de un număr de 17-20 de rase de pinguini.
- Cea mai răspândită rasă este **Pinguinul Imperial**, exemplarele adulte atingând 110 centimetri și cântărind 35 de kg.
- Cea mai mică rasă de pinguini este Micul **Pinguin Albastru**, care are în jur de 40 cm și cântăresc aproximativ 1 kg.
- Pinguinii sunt adaptați la viața acvatică, putând să rămână în apă 18 minute.
- Pinguinilor le țin de cald două straturi de pene scurte și îndesate și stratul de grăsime de sub piele.
- Dacă nu pot să zboare, pinguinii sunt, în schimb, foarte buni înotători și scufundători. Își folosesc aripile rigide și înguste ca înotătoare.
- Ei își petrec o mare parte din viață înotând în Oceanul Înghețat de Sud, vânând pești, calamari și krili. Pinguinii sar sau plonjează în mare de pe terase sau stânci și înoată foarte repede sub apă, dirijându-se cu picioarele și coada, prinzând pești, calamari și krili cu ciocurile. Ies adesea rapid din apă pentru a lua o gură de aer.
- Deplasarea prin aer se face cu o viteză de până la 25 km/h.
- Uneori, pinguinii înoată încet la suprafață, cu gâturile întinse în sus, ca rațele sau găștele.
- Pinguinii sau manșoții trăiesc în colonii foarte mari, unele cuprinzând 1.000.000 de indivizi. Cei situați pe margini, își schimbă continuu poziția în timpul iernii din Antarctica.
- Sunt păsări monogame. Femelele depun 1- 2 ouă, care sunt clocite într-un pliu al abdomenului deasupra picioarelor.
- Puii nidicoli, acoperiți cu un puf negricios, se dezvoltă lent și năpârlesc o singură dată, pasărea tânără rămânând pe loc în mijlocul pufului năpârlit, până îi crește penajul nou.
- Arealul de răspândire este reprezentat de zonele din Antarctica (Polul Sud), dar pot ajunge pe traseul curenților reci în Galapagos, Noua Zeelandă, Australia, sudul Africii și în apropierea Americii de Sud.

Rase de pinguini:

Pinguinul Imperial

Este cea mai mare și mai rezistentă pasăre marină. Suportă temperaturi de -20°C și vânturi puternice. Are aproximativ 1 metru înălțime și cântărește aproximativ 35 kg. Are pete de culoare galbenă pe fiecare parte a capului. Ochii și picioarele sunt negre. Spatele este de culoare gri închis. Se întâlnesc numai în Antarctica. Femelele depun ouale în timpul iernii, apoi masculul are grijă de ele, ferindu-le de frig și protejându-le. Timp de 110–115 zile, ei nu mănâncă absolut nimic. Femela revine cu puțin timp înainte de ecloziune, preia oul, iar apoi protejează puiul timp de aproximativ 40 de zile. Masculul, epuizat, care până în acest moment a pierdut aproape jumătate din greutatea corporală, pornește în căutarea hranei. Cel mai mare pericol pentru puii de pinguini îl reprezintă lupul-de-mare. Pinguinul imperial vânează pești și raci.



Pinguinul Regal

Este cea mai colorată rasă de pinguini. Are gulerul portocaliu și pete de culoare galbenă. Pinguinul Regal este aproape la fel de mare ca Pinguinul Imperial, atingând 3 picioare înălțime și cântărind 20 kg. Picioarele sunt negre, la fel ca ochii. Se întâlnesc în insulele nordice din Antarctica. Femelele din aceasta rasă depun un singur ou. La fel ca la Pinguinii Imperiali, femelele, după ce depun oul, se duc la ocean ca să se hrănească, masculul având grijă în timpul acesta de ou, iar după ce se întoarce, vine rândul masculului.



Pinguinul Rockhopper

Sunt pinguini cu creastă. Ei se mișcă prin sărituri, spre deosebire de alte rase de pinguini. Sunt o rasă agresivă, atacând chiar alți pinguini dacă simt vreun pericol. Pinguinul Rockhopper atinge aproape jumătate de metru înălțime și cântărește până 10 kg. Spatele și picioarele sunt portocalii, iar ochii sunt de culoare roșie. Se întâlnesc în insulele din nordul Antarcticii. De obicei, femela depune două ouă, al doilea fiind mai mare și totodată cel de care parinții vor avea grijă. Masculul și femela fac schimb, ca la celelalte rase de pinguini. Pinguinii Rockhopper trăiesc în colonii uriașe. Ei pot fi zăriți sărind din apă.



Pinguinul Gentoo

Au o pată albă pe cap, măsoară aproximativ 71 cm și cântăresc până la 9 kg. Pinguinii Gentoo sunt înotători rapizi. Ei se hrănesc în general cu krili sau cu pești mici. Trăiesc în insulele nordice din Antarctica, în colonii foarte mari. Femela depune două ouă și uneori amândouă sunt crescute de părinti.



Pinguinul Chinstrap

Se pot recunoaște prin dunga neagră de pe față, părând că poartă o cașchetă prinsă sub bărbie. Picioarele sunt portocalii și spatele este negru, la fel ca ochii. Măsoară 68 cm și cântăresc până la 6 kg. Vânează krili și pești mici. Își fac cuiburile în general din pietre, femela depunând două ouă. De obicei Pinguinii Chinstrap cresc doi pui, dar în unele cazuri pot crește doar unul. Când puilul împlinește o lună, părinții îl lasă și se duc în colonie pentru a vâna, iar apoi se întorc la timp pentru a-l hrăni.

**Pinguinul Adelie**

Au câte un inel de culoare albă în jurul ochilor, ceea ce îi fac mai ușor de detectat. Măsoară 71 de cm și cântăresc până la 6 kg. Au picioarele portocalii și o pată portocalie scurtă pe spate, în rest spatele fiind de culoare neagră. Sunt înotători puternici și pot sări în înălțime din apă. Trăiesc în colonii întinse. Cuiburile Pinguinilor Adelie se întâlnesc în zonele pietroase din Antarctica. Femela depune două ouă, părinții crescându-le pe amândouă, dar după ce puilii ies din ou, numai unul supraviețuiește. În perioada de reproducere formează colonii imense pe continentul Antarctic. Ouăle sunt depuse în cuiburi făcute din pietriș. Puilii sunt crescuți în grupuri mici. Sunt buni scufundători, putând să rămână sub apă 20 de minute.

**Micul Pinguin Albastru**

Este cel mai mic pinguin. Măsoară numai 36 cm și cântăresc 1-3 kg. Dunga de pe spate este gri-albastră, iar picioarele sunt rozalii. Pinguinii Pitici Albaștrii trăiesc în Noua Zeelanda și Australia, în zonele de sud. Vânează pești mici. Deoarece trăiesc în zonele din apropierea civilizației, câinii, ratonii și vulpile pot fi potențiali prădători. Deoarece înoată în zonele mai puțin adânci, leopardii de mare nu reprezintă o problemă majoră a Micului Pinguin Albastru.

**Pinguinul pitic**

Este cel mai mic dintre pinguini, având o lungime de 30 cm. Trăiește în sudul Australiei, Tasmania, Noua Zeelandă.



Pinguinul de stanci

Pinguinul de stânci are o talie de cel mult 65 cm și cuibărește în insulele subantarctice și Falkland. Se recunoaște după moțul de pete galbene și negre care îi împodobesc capul.



Pinguinii cu fruntea galbenă

Pinguinul cu fruntea galbenă trăiește pe coastele Noii Zeelande. Penajul de pe fruntea teșită are culoarea galbenă și este tivit cu alb.



Pinguinul cu ochelari

Pinguinul cu ochelari își datorează numele dispoziției penajului alb de pe lângă ochi și aripi. Trăiește în apropierea coastelor de sud și sud-vestul Africii. Talia este de 50 cm.



Pinguinul de Galapagos

Pinguinul de Galapagos are o talie de 50 cm. Cuibărește în crăpăturile stâncilor. Este unicul pinguin care trăiește în climatul ecuatorial al insulelor Galapagos.



CURIOZITĂȚI:

- Puii mai mari stau în grupuri numite creșe;
- Pinguinii înoată foarte repede sub apă;
- Ei se dirijează cu picioarele și coada;
- Pinguinii ies adesea rapid din apă pentru a lua o gură de aer;
- Deplasarea prin aer se face cu o viteză de până la 25 km/oră;
- Pinguinul imperial se poate scufunda până la adâncimi de 265 m și poate rămâne sub apă chiar și 18 minute, mult mai mult decât celelalte specii de păsări;
- Pinguinul imperial este un "drumeț" perseverent; unele colonii, cum ar fi cea din insula Hope, se află la distanța de 300 km de țărm;
- Oamenii de știință consideră că pinguinii Adelie folosesc soarele pentru a-și regăsi coloniile;
- Când o pereche de pinguini Adelie se întâlnește la cuib, partenerii își fac curte, dansând înainte de a se împerechea. Ei stau față în față și țin capetele și gâturile în sus, lansând chemări țipătoare. Bat din aripi încet în sus și în jos.

STIAȚI CĂ?...

Pinguinii din Antarctica își petrec mare parte din viață înotând în Oceanul Inghețat de Sud, vânând pești, calmar și krili. Pinguinii părăsesc marea doar în perioada împerecherii. Atunci ei se întorc pe uscat sau pe gheață și se îndreaptă spre locurile de împerechere, numite colonii. An după an, pinguinii se întorc la colonia unde s-au născut. Deseori se întorc la același partener.

Cele mai multe păsări se împerechează vara, dar pinguinii imperiali se împerechează iarna, pe gheața rece și în bătaia vânturilor din jurul Antarcticii. Pinguinul își alege partenerul și se împerechează. Fiecare femelă depune un ou, îl dă masculului, după care se întoarce la mare să se hrănească. Timp de nouă săptămâni, masculul păstrează oul cald pe picioarele lui. El nu mănâncă deloc în acest timp, așa că slăbește mult.

Pinguinii moțați sunt foarte violenți. Își iau numele de la penele aurii și ascuțite de deasupra ochilor. Aceste pene sunt deosebit de strălucitoare când pinguinii își fac curte (își caută partenera). Există două specii de pinguini moțați care trăiesc în Antarctica: macaroni și pinguinul pitic. La pinguinii macaroni manifestarea dorinței de împerechere se manifestă astfel: un mascul și o femelă stau pe cuib, chemându-se unul pe altul și mișcându-și capetele. Pinguinii pitici sar de pe o stancă pe alta, în timp ce urcă și coboară pe malurile abrupte deasupra mării, locurile preferate de ei pentru cuibărit.

Pinguinii au foarte puține materiale la dispoziție pentru a-și construi cuiburile, deoarece în Antarctica cresc puține plante. Pinguinii regali și imperiali nu-și fac deloc cuiburi. Ei depun oul direct pe pământ sau pe gheață. Alți pinguini din Antarctica își fac cuibul zgâriind în pământ o adâncitură, pe care o umplu cu pietricele.

Dacă pinguinii arată stângaci când merg pe jos, în apă, în schimb, sunt foarte grațioși. Aproape că zboară prin apă și pot rămâne sub apă până la 18 minute.

Unul dintre cele mai mari pericole pentru pinguini este să fie prinși de leopardul de mare. Leopardzii de mare mănâncă orice specie de pinguini, în special pinguinii Adelie. Leopardul de mare stă în așteptare în apă ascunzându-se sub o terasă de gheață, care iese deasupra mării. El tâșnește rapid și înșfacă de partea de jos unul dintre pinguini. Ceilalți pinguini scapă înotând sau ieșind din apă și sărind înapoi pe terasă.

Coloniile sunt locuri murdare și zgomotoase. Sute de pinguini țipători se adună aici în timpul împerecherii. În ciuda aglomerării, fiecare pinguin își cunoaște perechea sau puiul, strigându-l și recunoscându-i strigătul.

Bibliografie:

1. www.wikipedia.ro
2. Bogoescu, Constantin ș.a. – *Atlas zoologic*, București: Editura Didactică și Pedagogică, 2007.
3. XXX – *Lumea animalelor. După Brehm*, București: Editura Științifică, 1964.
4. Marghitas, Liviu Alexandru - *Albinele și produsele lor*, București: Editura Ceres, 2005.
5. Pickering, W.R. – *Recapitulări prin diagrame. Biologie 1*, București: Editura All Educational, 1998.
6. Țîbea, Florica – *Atlas școlar de biologie*, București: Editura Didactică și Pedagogică, 2006.



Prin participarea la elaborarea acestei reviste am dorit să dăm posibilitatea elevilor de gimnaziu să exploateze domenii noi, să-și pună în valoare creativitatea și spiritul de inițiativă, să-și îmbunătățească comunicarea, lucrând în echipă. Abordarea cu valențe transdisciplinare a tematicii propuse a contribuit la lărgirea sferei cunoașterii, stârnind un interes deosebit pentru varietatea speciilor biologice. Sunt demne de toată lauda produsele realizate de elevi: poezii inspirate, povestiri captivante, desene interesante și mascote originale.

Prof. Gabriela Săndulescu

Darul Lumii

*Strălucește ca o stea noaptea
Sau ca un foc iarna când viscolește
Cuvântul*

*O piersică dulce într-o zi ploioasă
Apă într-un deșert
Cuvântul*

*Portocaliu aprins pe o suprafață gri
Miere cristalină într-un bol cu gris
Cuvântul*

*Cuvântul descrie culori și exprimă sentimente,
Povestește despre lume, despre oameni,
Despre culturi și imaginație*

*Literele se împletesc în cuvinte
Iar cuvintele se adună în propoziții
Și împreună crează înțelegere,
Cunoaștere, știință, înțelepciune*

Cuvântul este lumina și căldura din inima mea.

Dan-Andrei Iancu
Clasa a VI - a B

Albinuța

*Albinuță mică, mică,
Harnică de-mi pari furnică,
Ieri din stup tu te-ai sculat
Și pe câmp tu ai zburat,
Peste-un câmp de floricele
Drăguțe și frumoșele,
Zumzăind vesel și bine
Ca un tren ce e pe șine.*

*Albinuță mică, mică,
În stup ești ca o furnică,
Într-un labirint de miere
În care orice cărare piere.
Voi pe matcă -o protejați
Pe larve le dezmiertați,
Cu polenul aurit
Care e foarte dorit!.*

*Albinuță mititică,
Mică, mică, dar voinică,
Este vremea de culcare
Pentru somnul cel mai mare
Pe care îl meriți tare
Dup-o muncă-obositoare.*

*Dragi copii, uitați la mine
Să fii albină-i foarte bine!*

Șerban Dimitrie Popa
Clasa a V - a A



Zum, Zum, Zum

*Albinuță, mică, mică,
Robotești ca o furnică,
Zi și noapte tot muncești
Regina s-o mulțumești.
Aduni polen din floare-n floare
Și faci mierea-mbătătoare.
În pădure, între flori
Aveți stupul printre nori
Și tot faceți zum, zum, zum
Și pe ploaie și pe fum.
Tu-aduni miere foarte bună
Pentru iarnă sau furtună.*

Ștefania Maria Finica
Clasa a V-a A

A fost odat' o albinuță

*A fost odat' o albinuță
Drept să zic era micuță.
Dar mergea rapid, rapid
Cu un aer cam rigid
Că se-ndepărta de casă
Să se cațere pe-o masă
Und' era o floare mare
Cu-n parfum de-nviorare.*

*Și ajunse ea pe masă,
Singură, victorioasă
Fără altă albinuță
Și nici altă mămaruță.
Și așa mergând, mergând
Un țel mare ea având
A ajuns la floarea mare
Cu petalele de soare.*

*Floarea iute o devoră.
.....Era carnivoră.*

Iulia Cristina Mărginean
Clasa a V-a A

*Albinuță, la o floare eu
te cer!*

*Albinuța zboară-n cer,
Iar eu florii o să-i cer
S-o înfrumusețeze cu
parfum
Căci în aer este fum.*

*Zi de zi tu zbori
În văzduh, pe lângă
flori,
Polen din ele culegi
Și la stup în goană
mergi.*

*Mai odihniți-vă-n pace
A voastră muncă-mi
place
Pe tărâmul vostru viu
O lume fără de pustiu.*

Florin Handrea
Clasa a V-a A



Albinele harnice

Bună! Eu sunt o mică și simpatică albinuță. Corpul meu are culoarea galbenă cu dungi negre.

Am terminat școala și am o slujbă! Cea de culegător. Aș fi putut să fiu și lucrător, dar mi s-a părut mai interesantă cea de culegător deoarece o să văd lumea oamenilor. În primele zile am vrut să renunț, deoarece era să fiu omorâtă de o mașină, dar cu timpul m-am obișnuit.

Când culeg trebuie să fiu atentă să nu mă calce un uriaș sau să nu mă ude ploaia. Îmi place munca mea pentru că văd multe flori frumoase și locuri interesante. Noi, culegătoarele, ajutăm tot stupul. Dacă nu suntem noi, nu e polen în stup și larvele n-au ce mânca. Mierea care se produce din polenul strâns de noi o culeg oamenii și o vând în magazinele lor.

Dar ne-am săturat să ne tot fure mierea. Așa că într-o zi nu le-am mai dat miere oamenilor. Nu am mai lucrat pentru că s-a adunat prea multă miere în stup și nu a mai încăput. După un timp, natura s-a uscat pentru că nu a mai polenizat nimeni florile. A trebuit să mergem în altă țară să luăm flori și să le plantăm. Pe oameni i-am lăsat să culeagă în continuare mierea.

Așa am învățat că noi suntem o mică verigă, în lanțul naturii. Mierea trebuie luată de oameni astfel încât să nu stricăm lanțul naturii. Oamenii ar trebui să țină și ei cont de acest lanț al naturii și să nu-l strice nici ei.



Camelia Burlacu
Clasa a V-a A

Inima unui pinguin

Un pinguin pe nume Ejon, întotdeauna gânditor, mereu îmbrăcat la „patru ace”, cu o burtică alb-imaculată și cu spatele negru ca tăciunile, imita exact imaginea unui pianist în frac și cântând o melodie cristalină de-a lui Vivaldi. Îi plăcea foarte mult să exploreze fenomenele și secretele minunate ale Pământului. În Antarctica, locul natal, nu avea mulți prieteni, așa că s-a hotărât să plece. A înotat mii de km până a dat de uscat. Apoi, a continuat să meargă pe jos încă câteva sute de km și a ajuns pe un tărâm unde erau puțini locuitori, și unde nimeni nu semăna cu el. I se părea ciudat, și credea că ființele din jurul lui erau creaturi stranii.

La un moment dat, a văzut ceva ce i-a atras atenția: era o fetiță de vreo patru-cinci anișori care stătea ascunsă sub un gard rupt de lângă un zid în ruine, unde nimeni nu îi putea face niciun rău. Era desculță, cu hainele rupte, murdare și foarte vechi; cu părul blond, cârlionțat și ciufulit, cu fața plină de pete de noroi și cu mânuțele plăpânde ca un ghiocel abia ieșit de sub omăt. Avea privirea pură și timidă; aerul inocent al unui copil sărac, fără părinți, fără locuință și chinuit de foame. Pinguinul a încercat să-i vorbească:

- Cum te numești?
- Eu nu am nume.
- Dar părinții tăi unde sunt ? Nu îi văd pe aici.
- Eu nu am părinți.
- Și ești singură pe această lume? Nu ai nimic, pe nimeni?
- Ba da! Am totul!
- Cum totul?
- Am un prieten adevărat și, pentru mine, asta înseamnă totul!

Fetița a scos de sub hăinuțele subțiri și rupte un cățel pe care îl chema Prieten. Ejon, văzând că tot ce avea fetița mai scump pe această lume era un biet cățel, i s-a făcut milă și a decis să aibă grijă de ea și de bunul ei prieten. Pinguinul era conștient că vor muri de foame dacă nu caută hrană și au pornit în căutarea ei. Au ajuns într-o pădure unde știa că sunt multe pericole, dar a jurat că va face totul pentru acea fetiță. A botezat-o Ayanna, care înseamnă “inocență”. Au găsit un ochi de apă unde și-au potolit setea, arbori de unde s-au hrănit și un copac imens în scorbura căruia se puteau adăposti de ploii.

Anii au trecut, Ayanna a crescut sănătoasă și voinică și avea 11 ani. Era frumoasă, ca desprinsă din basmele cu zâne și prințese. Într-o zi, o familie de exploratori a trecut prin pădure. Ayanna era urcată într-un copac, căutând mâncare. Familia a văzut-o, iar, atunci, ea a coborât sfioasă. Oamenii i-au pus mai multe întrebări, dar ea nu a răspuns la nimic:

- Unde este familia ta?

Atunci, ea i-a chemat pe Ejon și pe Prieten.

- Ce frumoasă este, John! Seamănă cu Larisa, se minună femeia.
- Cine e Larisa? întrebă pinguinul.
- Este fetița mea, pe care am pierdut-o acum șase ani, spuse femeia și începu să plângă.

Apoi bărbatul s-a apropiat de fetiță, i-a privit ochii albaștri ca adâncul cerului, și a spus:

- Ea este! Ea este Larisa!
- Dar cum a ajuns aici? spuse femeia necrezându-și ochilor.

Cei doi părinți au sărutat-o pe frunte și au luat-o în brațe. I-au mulțumit pinguinului că a fost alături de ea în toți acești ani. Fetița, a stat câteva minute pe gânduri și apoi a strigat:

Secțiunea Creații literare

- Voi sunteți cu adevărat părinții mei! Îmi amintesc de voi.
- Haide să mergem acasă! Adevărata ta casă!

Cei trei au plecat, lăsându-l în urmă pe pinguinul mic, dar cu o inimă mare și caldă. Fetița a insistat atunci să îl ia cu ea și părinții nu au avut nimic împotrivă. Ejon făcea parte din familie acum, iar numele fetei a rămas Ayanna, așa cum a botezat-o el când a găsit-o.

Când Ayanna a împlinit 18 ani, iar Ejon era și el mai matur, au decis să exploreze lumea. Părinții nu au vrut să o lase să plece, deoarece nu au avut suficient de mult timp pentru a sta cu ea, dar voiau să o vadă fericită, așa că s-au lăsat înduplecați. A plecat împreună cu Ejon, dar nu și-a putut părăsi părinții și i-a luat cu ea. Au început să exploreze împreună lumea, și au trăit împreună fericiți umblând din loc în loc, descoperind tărâmură neștiute, și oameni de-a dreptul deosebiți.

Să țineți minte, că, orice vietate, oricât de mică sau ciudată ar fi ea, poate ascunde înăuntrul ei o inimă de aur, ca aceea a pinguinului Ejon !

Iulia Andrița
Clasa a V –a B

Pinguinul cel isteț

M-am trezit de dimineață. Soarele strălucea pe cerul albastru. În camera mea era un pinguin mic, dar foarte isteț. Îmi făcusem ghiozdanul, dar nu puteam să-l las acasă, așa că l-am luat cu mine.

La școală, fiecare copil avea câte o jucărie la el. Eu nu aveam nici o jucărie, dar pinguinul arăta ca o jucărie, deci l-am rugat să nu scoată nici un sunet. Au trecut cinci ore și pinguinul a fost foarte tăcut. Dar a venit și ultima oră – matematica. Profesoara ne-a dat să rezolvăm câteva exerciții. Eu nu le prea înțelegeam, am stat un moment și m-am gândit. Și atunci am auzit o voce:

- Vrei să te ajut?

Mă gândeam: Este oare pinguinul?

Pinguinul ieșise din pupitru. Și m-a ajutat să fac exercițiile. Le-am făcut pe toate, dar cu ajutorul lui.

Profesoara m-a scos la tablă la primul exercițiu. Îl făcusem corect, dar nu era meritul meu, ci a prietenului meu, pinguinul.

Ariane Dorca
Clasa a V-a B

Pinguinul Rolo

Trăia odată, pe un ghețar, în Antarctica, un pinguin numit Rolo. El era un mare explorator.

Într-o zi, în timp ce cerceta o sculptură din gheață, nemaivăzută, o bucată din ghețar s-a desprins cu el. Timp de două luni a plutit pe mare și a admirat uimitoarele peisaje pe care le-a întâlnit în drum.

După aceea, Rolo a observat că a ajuns în România. Acolo era să fie călcat de o mașină, dar din fericire m-a întâlnit pe mine. Eu l-am luat acasă, l-am îngrijit și l-am servit cu o mare porție de pește și cu o înghețată imensă. Apoi i-am prezentat camera unde se va odihni. Când a intrat în superba cameră pe care o aștepta cu drag, a fost uimit de patul în formă de ghețar, de biblioteca plină de cărți interesante recomandate pentru exploratori, de frigiderul imens, cu mii de bunătăți și mai ales de laboratorul pentru experimente, făcut special pentru Rolo.

După ce s-a odihnit îndeajuns, l-am îmbrăcat drăguț, cu un papion la gât și o pălărie foarte drăguță, apoi am plecat cu el să-i prezint celelalte locuri uimitoare. Am fost la Delfinariu, la un curs de schi unde Rolo a învățat să schieze cu grație și la un curs de înot, unde Rolo a înotat și a primit un premiu pentru cel mai bun înotător.

Eram foarte fericită că am un nou prieten, când Rolo a venit la mine să-mi spună că a fost o zi perfectă. Am observat că era puțin cam palid și l-am întrebat ce este cu el. El mi-a spus cu tristețe că – i este dor de locul natal din Antarctica. Atunci eu i-am pregătit bagajul și l-am condus la aeroportul de unde Rolo trebuia să plece spre casă. După ce ne-am îmbrățișat și ne-am luat « la revedere », Rolo a plecat bucuros că își va revedea locul natal și trist că mă va pierde.



Delia Glod - Lazăr
clasa a V-a B

Pinguinul Pingu

Pingu este un pinguin din Antarctica. El a fost adus la noi în țară datorită talentului lui de a dansa. El încânta oamenii la spectacole, festivități și concursuri. Îi plăceau copiii, iar la fiecare spectacol îi invita să danseze alături de el.

Într-o zi, Pingu, cu lacrimi în ochi, se duse la managerul lui și îi spuse:

- Mi-e dor de familia mea și de locurile mele natale; îmi place aici, dar aș vrea să mă întorc înapoi în Antarctica.

- Dragul meu Pingu-spuse Koko, managerul. Nouă ne va fi foarte dor de tine dacă pleci.

- Uite, îți voi da ID-ul meu de mess și vom comunica așa.

- Spune!

- pingu_danceAntarctica002.

- Îți mulțumesc foarte mult. Când te-ai hotărât să pleci?

- Măine, dis-de- dimineață.

A doua zi dimineața, pingul, condus de către managerul lui Koko, s-a îndreptat spre aeroport. El a aflat că avionul va avea întârziere două zile datorită ceței.

Pingu s-a hotărât să meargă pe jos. Cu valizele în mână, a pornit optimist spre locurile natale.

Secțiunea Creații literare

Pe drum, într-un sat, s-a întâlnit cu un broscoi:

- Pe unde trebuie să merg spre Antarctica? întrebă Pingu.
- Trebuie să mergi în nord, spre Transilvania.

Pingu îi mulțumi și își continuă drumul. Tot mergând, el ajunse la o casă. Era casa unei fetițe. Aceasta dormea. Dintr-odată "bum-bum" se auzi în geam. Fetița se trezi speriată.

Deschise geamul și "hop!" cu Pingu în cameră.

- Cine ești și ce cauți?
- Sunt Pingu, pinguinul dansator și merg spre Antarctica. Dar tu cine ești?
- Eu sunt Andreea. Și eu sunt dansatoare de dans sportiv.
- Și ce dansuri știi? Tango?
- Da.....

Pingu, auzind, a luat-o pe fată la dans și au dansat împreună toată noaptea. Când era timpul ca Pingu să plece, fetița îl rugă să-i dea numărul de telefon și ID-ul de mess.

- Numărul meu este: 0742345795, iar ID-ul de mess este pingu_danceAntarctica002.
- Îți mulțumesc, vom ține legătura. Dar de unde vii?
- Din București.
- Și unde mergi?
- În Antarctica.
- Aaaaa.....Dar nu trebuia să o iei pe-aici. Trebuie să mergi spre sud.
- Ooooo.....Îți mulțumesc.
- Și eu și sper să ne mai întâlnim.
- La revedere, Andreea!
- La revedere, Pingu!

Așa Pingu a mers spre sud, iar în două luni a fost acasă, alături de familia lui.

Acum Pingu și Andreea au rămas cei mai buni prieteni, dar la depărtare.

Andreea Ienciu
Clasa a V-a B

Portalul din ocean

Într-o frumoasă și însorită zi, în care erau doar -35 de grade Celsius, pinguinul Pingu a ieșit din superba sa vilă cu 7 camere, 3 etaje, 8 băi, 7 balcoane, multe tablouri pe pereții colorați în verde, care arătau pasiunea pentru artă a lui Pingu. În sufragerie era o masă de biliard, o plasmă gigantică, un calculator, multe playstations de toate felurile și multe altele.

Când Pingu a intrat în apă, a fost atras de un vârtej, a închis ochii, iar când i-a deschis și-a dat seama, că se afla.....ăăă, nici el nu știa unde.

Dintr-o dată m-am trezit brusc din somn. Credeam că mi-a sunat alarma, dar când m-am uitat la ceas și era ora cinci și jumătate. Atunci am vrut să mă culc la loc, dar un pinguin mi-a schimbat gândul. Pinguinul căzuse din tavan pentru că era plin de vopsea. Atunci l-am întrebat:

-Cine ești? De unde vii? Și ce ai cu tavanul meu?

-Sunt Pingu, pinguinul, vin de la polul Sud și am intrat în apă, un vârtej m-a atras și am ajuns aici.

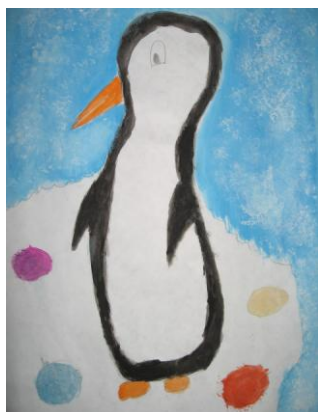
Eu și cu Pingu care era micuț, cu picioare mici și portocalii asemeni ciocului, o burtică rotundă ca un balon și un guler de aceeași culoare ca zăpada și un mic papion roșu, am vorbit ceva vreme. Apoi m-am uitat la ceas și-am observat că era tot cinci și jumătate.

Secțiunea Creații literare

- Pingu, timpul e oprit! Stai un pic, ce este foaia din mâna ta?
- Nu știu, acum am observat-o și eu. E o teză la matematică rezolvată. Poftim, să o iei!
- Mersi, azi am teză la matematică așa că o să învăț asta.
- S-a lăsat o liniște deplină, după ce am memorat teza, am continuat să vorbesc din nou cu Pingu.
- Pingu, știu cum să te întorci înapoi acasă, dar trebuie să-mi dai adresa ta de mess!
- Bine, 222, dar cum mă întorc?
- O să udăm tavanul, iar tu o să sari prin el! Ok?
- Ok!
- M-am culcat la loc, iar la teză am luat 10.
- Am udat tavanul, am vorbit cu Pingu și i-am mulțumit.

Alexandru Bondar
Clasa a V-a B

Melodia Pinguinului



Pingu e un pinguin micuț
Drăguț, dar și puțin grasuț
Îi place să înoate mult
Dar odată a înotat atât
Că pielea lui i s-a zbârcit
Și tare s-a zburlit

Face înot de performanță
Și-a mers și la sincron
Dar când se întoarce acasă
Stă doar
Și se uită la televizor

În fiecare zi,
El are grijă de copii
Și scrie mii de poezii

Să-i încânte și să-i bucure
Cu glasul lui de pasăre

Pingu cântă și la chitară
Și are o formație rară
„Pinguinii-Visători”
Cu care cântă în turnee
Și le face multă plăcere

Când de dimineață se trezește
Pleacă din nou și se gândește
Și-n lumea viselor tot spune
Ce o să facă, ce o să cânte
Pe cine-o să mai încânte.



Alexandru Bondar
Clasa a V-a B

Călătoriile pinguinului vesel

În Antartica, pe malul Oceanului Înghețat, stătea un pinguin pe nume Rumbo. El avea o căsuță mică, numai bună pentru el, care era plină de cărți, de atlase și de câteva haine potrivite.

Pinguinul mai avea și un televizor cam micuț, și în fiecare seară urmărea emisiuni despre copii, deoarece erau foarte drăguți și-i erau dragi. Într-o seară el s-a gândit să facă un ocol al pământului și să se împrietenească cu copii din toata lumea. Acest pinguin era drăguț și foarte frumos, și mai mult de atât, era inteligent. După ce și-a făcut bagajele, s-a îndreptat cu pași pripiți spre aeroportul de lângă orașul Pinguinilor, pe nume "Pinguinii veseli". S-a urcat în avion și s-a îndreptat spre Australia și Noua Zeelandă. Când a ajuns, nu i-a prea plăcut pentru că era prea cald, dar, în schimb, s-a înțeles foarte bine cu copiii de acolo. A mâncat multă înghețată și s-a îngrășat puțin. Și-a luat rămas bun de la oamenii din Australia și Noua Zeelandă și s-a îndreptat spre marea și misterioasa Asie. Când a ajuns, s-a îndreptat spre China și a mers la restaurant cu copiii de acolo, înțelegându-se foarte bine cu ei.

Apoi s-a îndreptat spre cea mai mare țară din lume pe nume Rusia. Acolo i-a plăcut cel mai mult de pe tot globul Pământesc, fiindcă era mai frig. A plecat pe munte cu sania împreună cu copiii. După ce și-a luat rămas bun, a plecat spre India. Acolo s-a jucat cu copiii și au făcut o baie răcoroasă în ocean. Când a ajuns în Irak, nu i-a plăcut, fiindcă nu erau copii și pentru că totdeauna erau războaie. S-a îndreptat spre cel mai frumos continent, pe nume Europa. A fost în România unde i-a plăcut cel mai mult. Pinguinul era obosit și s-a gândit să se cazeze o noapte la un hotel din orașul Sibiu. Următoarea zi când s-a trezit, i-a chemat pe unii copii să meargă în parc și s-au distrat multe ore la rând, apoi și – luat rămas bun și a plecat. A ajuns cumva în aeroportul din Sicilia, de unde a luat avionul și a plecat spre Africa. Când a ajuns în secetoasa Africă, nu mai putea de cald. A căutat în deșertul Sahara puțină apă, nu a găsit, dar s-a întâlnit cu niste băștinași care l-au primit în cortul lor. După aceea l-au dus la marele fluviu Nil, să facă o baie răcoroasă. Când a sărit în apa limpede, Rumbo s-a simțit aproape ca acasă la el în Antartica. Apoi, a luat iahtul și a plecat spre America. A mers să viziteze unele orașe frumoase de pe țărm, și a încercat să se împrietenească cu locuitorii din zonă, apoi a plecat spre țara lui.

Când a ajuns, și-a vizitat prietenii și le-a povestit cum a fost în lunga lui călătorie. El s-a gândit ca în anul următor să se întoarcă la copiii din România pentru că i-au plăcut foarte mult.

Alexandru Sinte
Clasa a V-a B

Nimic, dar totuși, iubire...

*Iubirea-i o cascadă infinită
De flori și giuvaieruri rare,
E fericirea pururi tănuită
În sufletul a fiecare.*

*Dar, cum un trandafir cu spini
Rănește printre mreje dulci,
Iubirea are ghimpii fini
Lasându-te cu răni adânci.*

*Visele ei sunt veșnic înrămate
În zimți fanatici de cristal
Ce, deseori, lumesc sunt destrămate
În stâncile uitării, ca un val.*

*Un om nu te mai face să iubești,
De parcă lumea-i una și fără loc de tine,
În suflet, însă, tănuiești
Speranța, ce etern revine.*

*Speranța la un rol în viață,
Speranța, cea edenă, la orice,
Încrederea ce stă semeață
În finele tristeții, întrebând "De ce?"*

*Dar, totuși, crezi că nu-i nimic
Crezi că-i o floare trecătoare, sau poate
E doar un lucru mic,
Însă, Iubirea e aparte...*

Ana - Maria Cîrstea
Clasa a VII - a B

Arta – un joc elaborat

Arta plastică este strâns legată de științe, de biologie, anatomie, pedagogie, psihologie, matematică, iar rolul acesteia este de a conștientiza și rafina perceperea eu-lui, auzului, văzului și gustului estetic.

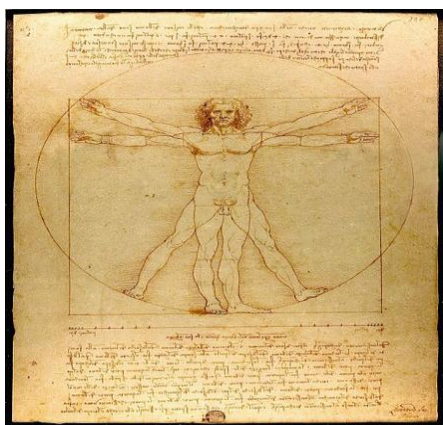
Legătura dintre artă și celelalte discipline reprezintă o sursă de inspirație fără limite.

Un creier activ este un creier inovativ și creativ.

Creativitatea include memoria, imaginația, aplică și combină toate cunoștințele, iar produsul final este original, irepetabil, unic.

Exprimarea prin arta înseamnă atitudine, fantezie, un joc al formelor, volumelor și culorilor, un zbor interior nemărginit, o bucurie, o detașare sau un strigăt, un mod de comunicare.

Leonardo da Vinci, omul universal al Renașterii, nu mai este doar un mit, ci o realitate mediatizată... spațiu, mișcare, timp, sunet, formă și culoare, o mobilizare senzorială totală.



Prin imagine - experimentează, compune, organizează, joacă-te, comunică !

Profesor: Raluca Filip

Colegiul Național “ Gheorghe Lazăr “ Sibiu



Dragoș Agârbiceanu
Clasa a VI-a A

Secțiunea Arte Plastice



Diana Marin
Clasa a VII-a B



Alexandru Bouleanu
Clasa a VII-a B



Sergiu Băroiu
Clasa a VII-a B



Ioana Grădinar
Clasa a VI-a A



Miruna Văcărescu
Clasa a VII-a A



Eduard Maxim
Clasa a VI-a A



Rareș Gligor
Clasa a VI-a B

Concursuri, Parteneriate și Proiecte educaționale

În cele peste trei secole în care Colegiul Național „Gheorghe Lazăr” a oferit educație și formare membrilor comunității locale, ideea și acțiunea educațională au fost mereu înscrise în cele mai înalte coordonate culturale și morale ale epocii. Un număr impresionant dintre absolvenții școlii au devenit personalități de seamă ale culturii naționale – precum *Gheorghe Lazăr*, *Octavian Goga*, *Aurel Vlaicu* sau *Emil Cioran*. În egală măsură, munca de zi cu zi a elevilor și profesorilor a determinat identitatea și evoluția instituției, construind în permanență dimensiunile sale definitorii: **tradiție** și **calitate**. Adaptându-se cerințelor societății de mâine și militând pentru o dezvoltare socială, culturală și economică susținută și conformă realităților europene, **misiunea fundamentală** asumată în secolul XXI de Colegiul Național „Gheorghe Lazăr” se poate exprima sintetic astfel:

Educarea viitorilor intelectuali, creatori de cunoaștere pentru societatea de mâine

Instituție de învățământ emblematică pentru județul Sibiu, Colegiul Național „Gheorghe Lazăr” a depus în mod constant eforturi pentru **creșterea calității educației oferite**, sub toate aspectele sale: condiții educaționale, procese educaționale, rezultate școlare curente și rezultate globale. În același timp, din evaluarea situației existente la această dată în fiecare domeniu funcțional se constată, pe de o parte, necesitatea unor intervenții specifice pe **termen mediu** (problema absenteismului, a atractivității și motivării, a implicării mai active în viața comunității, a metodelor didactice utilizate în procesul de predare-învățare etc.), iar pe de altă parte necesitatea susținerii pe **termen lung** a priorității privind **educației oferite**.

Astfel, în „**Proiectul de dezvoltare instituțională a Colegiului Național „Gheorghe Lazăr” pentru perioada 2008-2012**” (PDI 2008-2012) sunt identificate pe baza analizei detaliate a fiecărui domeniu funcțional un număr de patru **probleme** considerate prioritare în raport cu **misiunea** asumată de unitatea de învățământ. La nivel strategic, rezolvarea acestor probleme prioritare este propusă printr-un număr corespunzător de **ținte strategice**. Având în vedere **oportunitatea** prezentată de proiectul național „**Educație pentru informație**”, proiectul „**Centrul de Documentare și Informare C.N.G.L. Sibiu**” (CDI-CNGL) este inclus în partea operațională a PDI 2008-2012 și vizează în principal îmbunătățirea / asigurarea condițiilor necesare atingerii țăintelor strategice stabilite pentru 2012.

Ținte strategice stabilite de CNGL pentru perioada 2008 - 2012:

1. Îmbunătățirea participării elevilor (cantitativ și calitativ) la activitățile didactice prin atragerea și motivarea acestora
2. Accent pe învățarea în clasă prin metode didactice moderne, interactive, centrate pe elev
3. Dezvoltarea spațiilor de școlarizare prin îmbunătățirea calității spațiilor de școlarizare
4. Educarea elevilor pentru cetățenie europeană și formarea/exersarea competențelor lingvistice și tehnice la elevi prin activități realizate în parteneriat cu școli din Uniunea Europeană.

Director: Gabriel Octavian Negrea

Concursuri

1. Concurs de ȘAH

Centrul de Documentare și Informare a găzduit în decembrie 2009, cea de-a VII-a ediție a **Cupei „1 Decembrie”** la șah. Concursul se desfășoară anual și se adresează elevilor de gimnaziu și de liceu din Colegiul Național „Gheorghe Lazăr”.

Profesor coordonator: Dorin Nan.



2. Concurs de Scrabble

Organizat la inițiativa elevilor, **Concursul „Scrabliada”** s-a desfășurat în noiembrie 2009. La concurs au participat elevi de gimnaziu și de liceu. A fost un exercițiu de gândire și de comunicare.

Pliantele de prezentare, diplomele, medaliile au fost realizate de către elevi. Inițiatoarea concursului: Ghiorghe Teodora, clasa a XII E.



3. Concurs „Comunicare. Ortografie. Ro”

Concurs național organizat de MECTS în colaborare cu Asociația *Inteligent* și Editura *Nomina*, adresat elevilor claselor a V-a și a VI-a. Concursul s-a desfășurat în ziua de 14 mai 2010. Profesor coordonator: Corina Ciobotă.



4. Proiect transdisciplinar „Biodiversitate”.

Activitățile din cadrul acestui proiect au urmărit familiarizarea elevilor din clasele a V-a cu păsări, insecte din areale geografice diferite, alcătuire, mod de viață, impactul lor asupra oamenilor; realizarea unor poezii, scurte compuneri având drept personaje aceste viețuitoare; realizarea de desene, diverse produse de artă plastică.

Discipline implicate în proiect: biologie, limba și literatura română, educație plastică.

Coordonatori: Gabriela Săndulescu, Raluca Filip, Nicoleta Socol, Corina Ciobotă, Marinela Rusu.



11. Proiect internațional „Vivre le français en ligne à l'ecole”(VIRFALIE), finanțat de Organizația Internațională a Francofoniei (OIF).

Parteneri: România (CNGL, Universitatea „Lucian Blaga” Sibiu, Școala nr 6 Sibiu, Școala generală din Veștem), Franța, Belgia, Bulgaria și Armenia. Derularea proiectului : 2009 – 2010. Scopul proiectului: învățarea limbii franceze prin intermediul calculatorului.

Profesor coordonator: Felicia Frățiciu.



Elevi premiați la concursuri și olimpiade școlare:

Clasa a V- a

- Iurian Irina – Concursul „Regina Maria”, P. III
- Albu Ștefan Sebastian - Concursul „Regina Maria”, P. III
- Frășie Alexandru – Concursul „Regina Maria”, M.
- Talău Ștefania – Concursul „Regina Maria”, M.
- Burlacu Camelia – Concursul „Regina Maria”, M.
- Glod – Lazăr Delia – Concursul „Regina Maria”, M.
- Popa Mihnea – Concursul „Regina Maria”, M.
- Vezan Teodora – Concurs interjudețean TIC - „Ziua pământului”, M.
- Albu Ștefan Sebastian – Concursul Național „Plus Minus Poezie”, M.
- Bogdan Lorin - „Cupa CNGL” la schi alpin – locul I
- Albu Ștefan Sebastian – „Cupa 1 Decembrie” la șah – locul I
- Cucerzan Răzvan – „Cupa 1 Decembrie” la șah – locul II

Clasa a VI- a

- Dragomir Marius - Concursul „Regina Maria”, P. III
- Dragomir Marius - Olimpiada de Educație Tehnologică, jaza județeană, P.II
- Hămbășan Alexandru - Concursul „Regina Maria”, P. III
- Hămbășan Alexandru - Concursul Național „Plus Minus Poezie”, M.
- Oțelea Darius - Concursul „Regina Maria”, M.
- Dragomir Marius – Concursul Național „Plus Minus Poezie”, M.
- Iancu Dan - Concursul Național „Plus Minus Poezie”, M.
- Agârbiceanu Dragoș - Concursul Național „Plus Minus Poezie”, M.

Clasa a VII- a

- Cârstea Ana –Maria – Olimpiada Națională de Limba și Literatura Română ”G. Călinescu”, M. și 2 P.S.
- Ichim Cristian - Olimpiada de Educație Tehnologică, jaza județeană, M.
- Bucurenci Bianca - Concursul „Regina Maria”, M.
- Oprea Corina – „Cupa CNGL” la schi alpin – locul I
- Prodan Ioana - „Cupa CNGL” la schi alpin – locul III
- Fântână Radu – „Cupa 1 Decembrie” la șah – locul III

Clasa a VIII- a

- Chifăr Diana - Olimpiada de Educație Tehnologică, jaza județeană, P.III
- Chifăr Diana - Olimpiada județeană de Religie, P. III
- Văidean Iulia – Olimpiada județeană de chimie, P. III
- Jampa Iulia Daniela - „Cupa CNGL” la schi alpin – locul II
- Rusu Mihai - „Cupa CNGL” la schi alpin – locul I

Echipe de baschet băieți clasele V-VIII - locul III la Etapa Națională a Olimpiadei Sportului Școlar.

- Bouleanu Alexandru – VII B
- Lămoran Alin – VII B
- Faur Ionuț – VII A
- Fărcaș Alexandru – VII A
- Stoian Alexandru – VII A
- Vinczefi George – VIII A
- Iliescu Ovidiu – VIII B
- Fabbro Alexandru – VIII B
- Popa Robert – VI A
- Budiu Cătălin – VII B
- Oțelea Darius – VI A
- Lămoran Alin – V A

Echipe de volei fete clasele V-VIII - locul I la Concursul Județean de Volei

- Negrea Evelin – VIII A
- Dăncăneț Irene – VIII A
- Lupea Oana – VIII B
- Puia Maria – VIII B
- Matahală Adriana – VIII A
- Pop Andreea – VII B
- Pogor Simona – VI A
- Lomnășan Eneida – VIII A

Echipe de volei băieți clasele V-VIII - locul I la Concursul Județean de Volei

- Diaconescu Ștefan – VIII A
- Mihăescu Marius – VIII A
- Rusu Mihai – VIII A
- Popa Robert – VIII A
- Gusan Vasile – VIII A
- Chelaru Ștefan – VII B

La realizarea materialelor din cadrul Proiectului Transdisciplinar „**Biodiversitate**”: secțiunea științifică, desene, mascote, figurine, poezii, eseuri au participat următorii elevi:

Clasa a V-A	Clasa a V-B
Arseniu Ioan-Flaviu	Albu Ștefan – Sebastian
Bichiș Ștefana	Andrița Iulia – Raluca
Bogdan- Duică Lorin Nicolae	Bondar Alexandru
Bunea George Florin	Brădescu Daria - Bianca
Burlacu Camelia - Adelina	Cizmaș Paul – Andrei
Cojocariu Vlad	Cucerzan Ioan – Răzvan
Cotârlan Bogdan Andrei	David Andreea – Maria
Crăciun Robert – Dumitru	Dorca Ariane – Damaris
Crăciunaș Paul- Vlad	Dorca Manuel – Ilie
Curuia Andrei Gabriel	Fișca Andrei
Dobrotă Radu - Dumitru	Glod – Lazăr Delia – Georgiana
Finica Ștefania – Maria	Golea Doris
Frășie Alexandru	Ienciu Andreea – Petruța
Gurău Florin-Adrian	Jurca Daniel
Handrea Florin	Mărgărit Crina – Carmen
Haraga Paul Valentin	Nuțaș Tudor
Isacu Anca – Florența	Oprea Bianca
Iurian Irina-Ioana	Opriș Tudor – Adrian
Lămoran Alin – Mircea	Popa Mihnea – Andrei
Mărginean Iulia – Cristina	Popa Nicolae – Andrei
Matei Tiberiu	Popescu Ioana – Mria
Mitea Diana-Maria	Rațiu Gheorghe
Oncescu Bogdan	Rodean Cosmin – Constantin
Popa Șerban - Dimitrie	Sîntea Alexandru – Cristian
Sas Bianca - Mihaela	Suciu Daniel – George
Suciu Traian – Ioachim	Vasiu Marcel – Adrian
Talău Ștefana – Anastasia	Veza Nicoleta - Teodora
Bâlc Denisa Ana Maria	

